

# ESTIMACIONES AGRÍCOLAS

Informe Semanal | 24 de Septiembre de 2020



Ministerio de Agricultura,  
Ganadería y Pesca  
**Argentina**

## INFORME SEMANAL al 24 de Septiembre 2020

- ✓ Panorama Agroclimático
  - Precipitaciones
  - Temperaturas
  - Estado de las reservas hídricas
- ✓ Evolución de los cultivos al 24/09/2020
  - Cosecha Fina, Campaña 2020/21 (Cebada, Garbanzo, Trigo)
  - Cosecha Gruesa, Campaña 2020/21 (Arroz, Girasol, Maíz)
- ✓ Mapa de delegaciones
- ✓ Avance de la siembra de girasol 20/21
- ✓ Avance de la siembra de maíz 20/21
- ✓ Área sembrada de Granos y Algodón, 2010/2011 - 2019/2020
- ✓ Volúmenes de producción de Granos y Algodón, 2010/2011 - 2019/2020
- ✓ Producción de cultivos en la República Argentina, 2019/2020
- ✓ Humedad del suelo y aspecto del cultivo (Trigo)

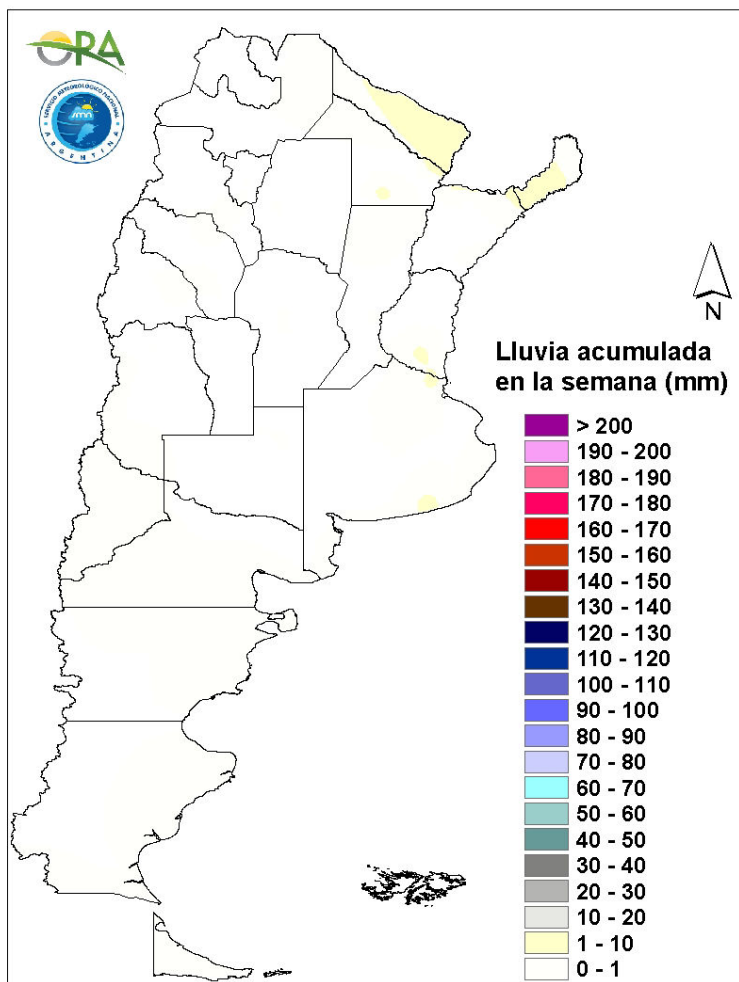
*Si desea alguna aclaración respecto a la información presentada en este reporte, puede comunicarse con el 011-4349-2758 o vía e-mail a: [directiagri@magyp.gob.ar](mailto:directiagri@magyp.gob.ar)*



## PANORAMA AGROCLIMATICO

### PRECIPITACIONES

Prácticamente no se registraron precipitaciones en el país durante los últimos siete días. El máximo registro corresponde a Formosa, con un acumulado semanal de 10mm. En el resto del país solo se dieron algunos eventos aislados que no superaron los 10mm, según datos oficiales.



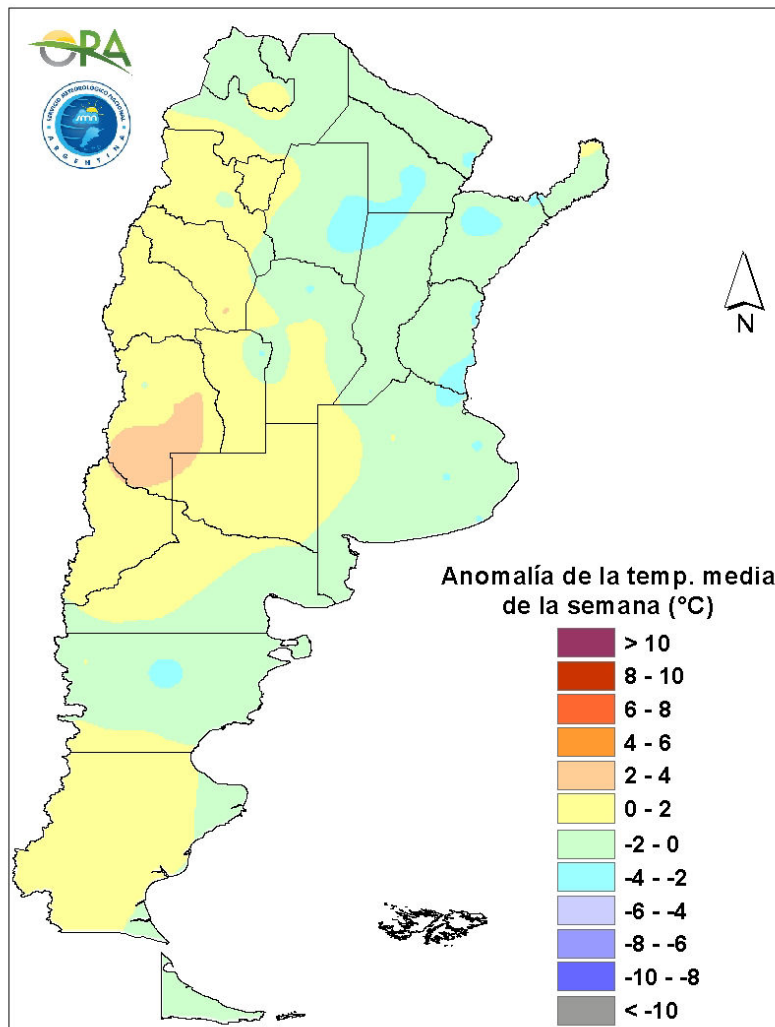
Precipitaciones acumuladas en la semana

Entre miércoles y viernes no se esperan grandes acumulados, salvo en algunas zonas cordilleranas de Santa Cruz y zonas de Tierra del Fuego con posibilidad de nieve. Con el ingreso de un sistema de baja presión en la zona central entre viernes y sábado, se prevén lluvias entre sábado y domingo en La Pampa, San Luis, centro y sur de Córdoba y Santa Fe, Entre Ríos y el NEA. El ingreso de un sistema frontal en Patagonia durante el sábado, hace prever precipitación y nieve en Tierra del Fuego, Santa Cruz y zonas cordilleranas de Patagonia y Cuyo entre domingo y martes. Finalmente durante martes y miércoles se podrían dar eventos de lluvia en el NEA.

### TEMPERATURAS

Las temperaturas medias de los últimos siete días se dieron de acuerdo a lo esperado para la época del año en todo el territorio argentino, sin anomalías térmicas significativas. Solo fueron

algo superiores en el sur de Cuyo y algo inferiores en sectores del NEA, sin llegar desviarse más de 3°C de la media. Se registraron temperaturas superiores a los 35°C en diversas localidades del norte de país, siendo Jumial Grande (38,6°C) el máximo registro semanal. Por otro lado, las heladas tanto agronómicas como meteorológicas se extendieron desde Patagonia hasta el centro del país, afectando a la zona núcleo e incluso a sectores del norte de Córdoba. La mínima marca térmica corresponde a Maquinchao (-7,2°C).

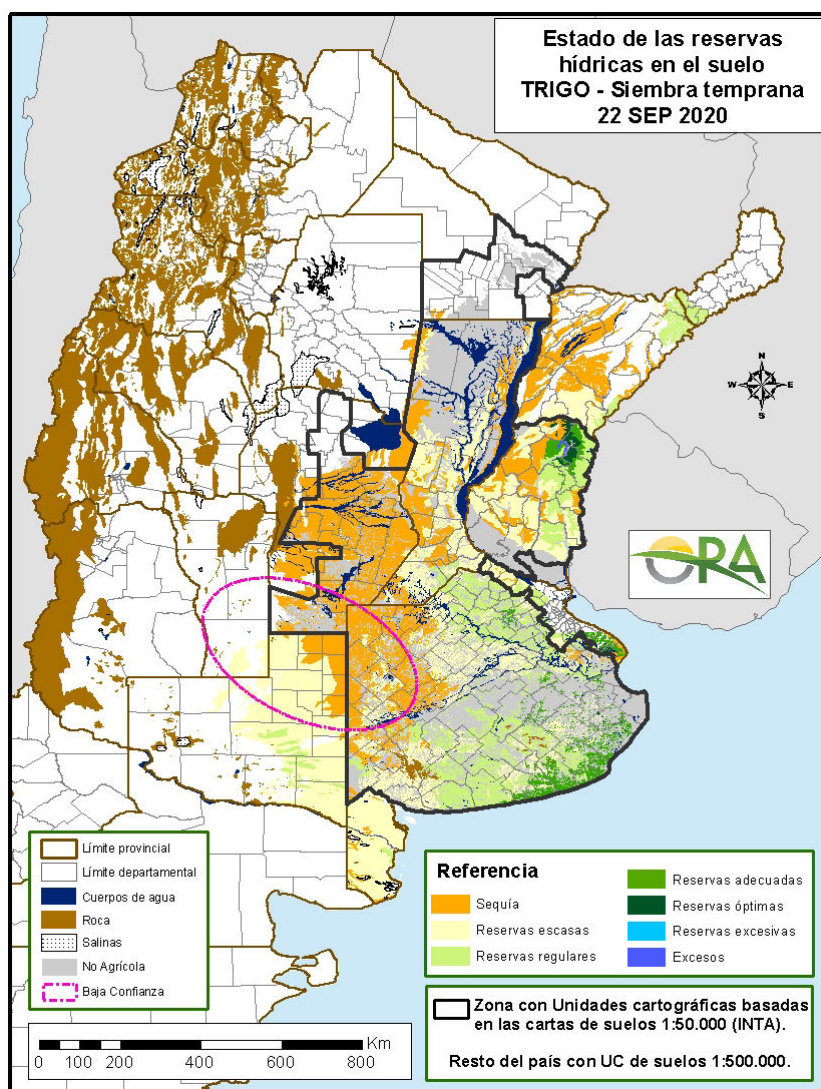


Anomalia de la temperatura media de la semana

Se prevén temperaturas medias normales a levemente sobre las normales en el centro y norte del país, mientras que en el sur las temperaturas medias se esperan normales a levemente por debajo de las normales. Entre miércoles y viernes se espera que las temperaturas vayan en aumento, aunque se mantendrán temperaturas mínimas bajas. Con el ingreso de un sistema de baja presión en la zona central se espera que haya un leve descenso en la zona central y norte en las temperaturas máximas que comenzarán a aumentar a partir del lunes y al menos hasta el miércoles próximo.

## ESTADO DE LAS RESERVAS HÍDRICAS

El mapa corresponde a la estimación de contenido de agua en el primer metro de suelo para lotes con trigo de siembra temprana. Valores locales de reservas pueden consultarse en [http://www.ora.gov.ar/camp\\_actual\\_reservas.php](http://www.ora.gov.ar/camp_actual_reservas.php). Se mantiene la tendencia al secamiento generalizado en toda el área triguera nacional, consecuencia de la escasez de precipitaciones de las últimas semanas. En la franja este y en el sur de la provincia de Buenos Aires se reduce el área con reservas hídricas adecuadas, tornándose la mayoría a regulares o escasas. La zona núcleo mantiene el sector este con reservas hídricas regulares, volviéndose escasas y deficitarias al oeste. El norte de La Pampa, noroeste de Buenos Aires, y sudoeste de Santa Fe presentan condiciones deficitarias al igual que la totalidad de la provincia de Córdoba, donde las lluvias fueron nulas durante la última semana, así como en las anteriores. En el centro-norte de Santa Fe, y en el oeste de Entre Ríos se suman polígonos con condiciones de sequía, mientras que esta última provincia mantiene reservas hídricas óptimas en el noreste. En Corrientes las condiciones de humedad en el suelo se estiman deficitarias, sin probabilidades de mejoras significativas teniendo en cuenta la previsión de lluvias para la próxima semana.



Mapa de reservas hídricas hecho a partir de datos meteorológicos del SMN y del INTA e información de suelos del INTA.

## EVOLUCIÓN DE LOS CULTIVOS AL 24/09/2020

### COSECHA FINA – CAMPAÑA 2020/2021

#### CEBADA

En la provincia de Buenos Aires, no se han registrado precipitaciones. En aquellas zonas más beneficiadas por las últimas precipitaciones, el cultivo se encuentra en buen estado y en plena etapa de crecimiento. El déficit hídrico se acentúa hacia el oeste, donde el cultivo se presenta con un estado general que va de bueno a regular. Los primeros en aquellas zonas que aun mantienen humedad en profundidad, en tanto que los restantes presentan menor porte y un retraso en el desarrollo, como combinación de las escasas temperaturas registradas y la falta de humedad. Se espera la ocurrencia de precipitaciones para la realización de fertilizaciones. Se reportan controles puntuales de pulgón.

Nuevamente sin precipitaciones en la provincia de Córdoba. Muchos lotes con destino grano, podrían pasar a consumo animal, o inclusive ser quemados, debido al escaso desarrollo del mismo por la falta de humedad, así como también se observan daños foliares por efecto de las bajas temperaturas registradas. Respecto al estado fenológico, atraviesan la etapa de macollaje.

En la provincia de La Pampa no se han registrado precipitaciones, y aun se registran heladas, que junto con la escasez hídrica han afectado el desarrollo del cultivo. La humedad edáfica comienza a decrecer. En el caso de aquellos implantados en la zona de General Pico, se observan con escaso porte y escaso número de macollos, definiendo al estado del cultivo como regular/malo, dependiendo del grado de afectación.

#### GARBANZO

##### Córdoba

En la delegación San Francisco los lotes se encuentran en plena floración. Las condiciones hídricas en general son desfavorables; pero por la capacidad del cultivo para tolerar la sequía, por el momento, mantiene brotes verdes y sin abortar flores.

##### NOA

En la delegación Salta, el cultivo transita etapas de floración y llenado de granos con déficit hídrico en los planteos de secano y mejores condiciones generales del cultivo en aquellos que pueden ser regados.

Siguen las condiciones de falta total de lluvias en la delegación de Tucumán, por lo que las condiciones de sequía siguen asentándose. Las temperaturas aumentaron nuevamente. El cultivo profundiza sus problemas de falta de humedad que al estar en plena floración y en llenado, se estima que las pérdidas de rendimientos serán notables.

En la delegación de Santiago del Estero persiste la falta de precipitaciones. Se espera comenzar con la cosecha del cultivo dentro de dos semanas.



## TRIGO

### Buenos Aires

En el norte provincial los trigos continuaron su desarrollo favorecidos por el aumento de la temperatura media y con condiciones de humedad de suelo adecuadas a regulares. En general se encuentran en la etapa de encañazón, con dos a cuatro nudos visibles, dependiendo de la fecha de siembra y del tipo de variedad. Respecto a la sanidad, como resultado del monitoreo permanente que se realiza sobre los lotes, se ha detectado roya amarilla y mancha amarilla, principalmente en variedades susceptibles, por lo que se está planificando la aplicación de control químico en los próximos días, a fin de evitar el aumento de la prevalencia de estas enfermedades y su efecto sobre el resultado final del cultivo.

En la región centro-este, los lotes se observan con cierto retraso en el crecimiento producto de las bajas temperaturas, asociado a sectores con baja reserva de humedad. Fenológicamente se encuentran en pleno macollaje, finalizando el mismo los más adelantados y en buenas condiciones. En general la humedad se la puede considerar como adecuada aunque está comenzando a faltar en los primeros centímetros, esperándose precipitaciones en los próximos días. Se están realizando fertilizaciones en algunos casos fraccionadas y monitoreando la evolución de las enfermedades ya planificando la aplicación de fungicidas preventivos. En general el estado es bueno a muy bueno.

En la delegación Pehuajó, el cultivo comienza a acusar la escasez de agua con un menor porte en altura y superficie foliar.

En los partidos de Adolfo Alsina y Guaminí, de la delegación Salliqueló, los trigos muestran un buen aspecto en general, no registrándose presencia de plagas y/o enfermedades. En líneas generales se encuentran en etapas vegetativas, aquellos lotes sembrados con posterioridad y los cuadros más tempranos, en macollaje. Continúa realizándose la aplicación de fertilizantes (urea) en aquellos sectores con niveles de humedad adecuada. En los partidos de Pellegrini, Salliqueló y Tres Lomas, los lotes más adelantados (40%) se encuentran en macollaje, mientras que el porcentaje restante transita etapas vegetativas, sin manifestaciones de plagas y enfermedades.

En la zona de la delegación Pigüé el cultivo viene desarrollándose adecuadamente. Se han realizado pulverizaciones para controlar pulgones y se están evaluando efectuar refertilizaciones, para lo cual se esperan las lluvias de los próximos días. La humedad del suelo ha disminuido pero todavía hay humedad en profundidad.

En el sudeste los trigos continúan su normal desarrollo encontrándose en pleno macollaje y en buen estado. La condición de humedad aún es óptima, pero esperando precipitaciones, ya que las temperaturas comienzan a elevarse, la evapotranspiración aumenta y en combinación con los intensos vientos, se seca el perfil a nivel superficial. Se realizan los controles en cuadros con ataques de enfermedades criptogámicas.

### Córdoba

En la delegación Laboulaye el 90% de los lotes transitan la etapa de encañazón, en la que se define el número de espiguillas por espiga. La mitad de la superficie continúa en estado de regular a malo, debido al estrés hídrico y térmico sufrido durante todo el ciclo. En una semana comenzaría la floración, etapa crítica en que será posible estimar la disminución del rendimiento potencial.



Se complica la situación del cultivo en el área de la delegación Marcos Juárez, por la escasez de lluvias y un estado de humedad en el perfil del suelo regular, con un aumento de la demanda de agua del cultivo. La falta de agua marca un baja en la cantidad de macollos. Hay que agregar que en la última semana se dieron temperaturas bajas y heladas por la noche. Se pueden observar los efectos de las heladas en las plantas incluso fuertes daños, sobre todo en lotes con altos volúmenes de rastrojo. Por el momento aquellos lotes sembrados en fecha, en suelos de buena aptitud agrícola poseen un estado bueno, siendo un 45 - 50% de la superficie implantada.

La continua situación de sequía en la delegación Río Cuarto, complica cada día al cultivo. Sólo se espera una buena lluvia y ver en qué grado puede recuperarse.

En la delegación San Francisco los lotes, en general, ya se encuentran entre encañazón y espigazón. El aumento de las temperaturas y los días ventosos siguen generando que el cultivo manifieste estrés hídrico.

Tampoco se han producido lluvias en el ámbito de la delegación Villa María por lo que el cultivo sigue con mucha necesidad de agua, principalmente en esta etapa que está encañando y comenzando a florecer algunos lotes.

### Entre Ríos

El cultivo se encuentra atravesando, en su mayoría, etapas finales de macollaje y comienzo de floración. La condición general es buena, aunque estaría necesitando precipitaciones y aumentos en las temperaturas, para continuar con su evolución, principalmente en aquellos departamentos en donde fueron menos beneficiados con las lluvias. El estado sanitario es bueno, con distintos grados de incidencia de mancha amarilla y roya principalmente en cultivares susceptibles. Las heladas acaecidas en la semana si bien fueron leves, podrían afectar en parte los rendimientos de aquellos lotes que se presentan en floración.

### La Pampa

En la delegación General Pico la ausencia persistente de lluvias determina la situación de sequía en toda la región. Los trigos están transitando la etapa fenológica final de macollaje y su estado general es calificado como regular a malo. Una cantidad significativa de lotes poseen plantas con un número de macollos que no es el óptimo y en muchos casos, el follaje de las plantas no alcanza a cubrir el entresurco. Asimismo, se han reportado lotes más adelantados donde se observan uno o dos nudos en el macollo principal y algunos lotes que ya poseen la hoja bandera. Con respecto al estado fitosanitario, se han reportado casos de lotes con plantas que poseen roya en el sector sur de la región.

En la delegación Santa Rosa los suelos se encuentran con humedad regular a principio de sequía. En general la mayoría de los trigos están en etapa de crecimiento y se encuentran en buen estado, sin plagas ni malezas que lo afecten. Las precipitaciones de principios de septiembre trajeron alivio en las zonas donde se registraron, pero ya hace más de 15 días que no llueve y los suelos continúan con una humedad regular a escasa.

### Santa Fe

En muchas zonas de los departamentos General Obligado y Nueve de Julio en la delegación Avellaneda se están realizando fardos y rollos con los lotes perdidos y en otros se pastorea directamente. Fenológicamente se hallan en espigazón, floración y llenado de granos.

En la delegación Rafaela, los lotes presentan buenas condiciones sanitarias y desarrollo aceptable. Se encuentran en estado fenológico de encañazón, inflorescencia en mitad de la





vaina de la hoja bandera y primeras aristas de espiga visibles. Existe aproximadamente un 15% del total de los lotes en estado regular y un 6% en estado malo, por lo que se estima una merma del rendimiento final.

Se complica el estado del cultivo en ámbitos de la delegación Cañada de Gómez. Las heladas producidas días atrás lo han afectado significativamente, sumado a la falta de precipitaciones que se viene presentando en la zona. Los lotes más afectados son los más avanzados en el ciclo (espigando). Se están realizando pulverizaciones por la presencia de enfermedades fúngicas.

En la delegación Casilda los lotes de siembra temprana están ingresando en la fase de emisión de la hoja bandera. El resto del área termina la etapa de encañazón. En ambos casos, con reservas de humedad escasas. En el sector sudoeste del departamento Caseros principalmente y en zonas puntuales hacia el sur de esta delegación se recibió una helada tardía el 12/9 que afectó gravemente el área foliar y la supervivencia de plantas, con las consecuentes mermas en su potencial productivo. La presión de enfermedades se ha mantenido, con lo cual han comenzado a realizarse aplicaciones de fungicidas, en algunos casos en mezcla con fertilizantes foliares, especialmente en aquellos planteos que aún conservan buenas expectativas de rendimiento.

En la delegación Venado Tuerto los cultivos se encuentran en encañazón con poco desarrollo y se van recuperando de a poco luego de las lluvias de principios de mes.

### Chaco

No se registraron precipitaciones en la semana, persistiendo las condiciones de sequía a principios de sequía en toda la provincia, donde el cultivo atraviesa su fase crítica de formación y llenado de granos. El estado general de los cuadros es muy malo a malo, con lotes regulares puntuales. Los productores aprovechan la oportunidad para cosecharlos como verdeo, en otros casos se barbecharon para la próxima siembra. Las pérdidas serían muy importantes.

### Santiago del Estero

Se informa el inicio de la cosecha de los primeros lotes en los departamentos Jiménez, Pellegrini y Río Hondo con rindes inferiores a los 20 qq/ha debido a la falta de lluvias y las heladas que afectaron al cultivo en etapa de floración.

En esta semana nuevamente continuaron las condiciones secas que están complicando mucho a los cultivos implantados. No se registraron precipitaciones ni hubo heladas, aunque sigue siendo notoria la amplitud térmica diaria. Los trigos presentan escasa altura y en los más adelantados se observan espigas blancas (secas).

### NOA

Siguen las condiciones de falta de lluvias, por lo que las condiciones de sequía siguen acentuándose. Las temperaturas aumentaron nuevamente. El trigo se encuentra pasando de floración a llenado de granos. Los lotes en secano atraviesan esta etapa crítica con la escasa humedad con la que arrancaron la campaña en el otoño; en consecuencia, las mermas de rendimiento potencial superan el 50%. Los trigos cultivados bajo riego presentan condiciones más aceptables.



## COSECHA GRUESA – CAMPAÑA 2020/2021

### ARROZ

#### Corrientes

Se esperan mejores condiciones climáticas e hídricas para continuar con la siembra del cultivo en la delegación Corrientes. La falta de precipitaciones en estos últimos 7 meses impide la implantación del cultivo a los pequeños productores, sólo unos pocos comenzaron en el transcurso de esta semana.

#### Entre Ríos

En la delegación Rosario del Tala, se han sembrado los primeros lotes con la variedad Largo fino que representa alrededor de un 5% de la superficie destinada al cultivo, ubicado en los departamentos de San Salvador y Villaguay. El inicio más firme se esperaría para fines de septiembre.

#### Santa Fe

Continúa la siembra de los primeros lotes del cultivo del departamento de San Javier, variedad Largo Fino, en la delegación Avellaneda. La evolución es buena en general.

Ha iniciado la siembra del cultivo en la delegación Rafaela. Se estima que la superficie sea igual o levemente superior al año pasado, como consecuencia de los buenos precios internacionales y el precio congelado de gasoil, insumo principal en las labores de preparación de la cama de siembra.

### GIRASOL

#### Chaco

No se han registrado precipitaciones en el ámbito provincial. Los primeros lotes implantados, continúan su desarrollo, con un estado bueno a regular, aprovechando reservas de humedad en el perfil en suelos de labranza convencional, con preparación anticipada. Se esperan lluvias que puedan asegurar una etapa de prefloración con humedad suficiente para el desarrollo de estructuras reproductivas. Respecto a aquellos lotes aun por sembrarse, se estima que dicha tarea prácticamente se encuentra finalizada, por no contar con la suficiente humedad para continuar, y por estar ampliamente excedida la fecha optima de siembra en la región.

#### Córdoba

En la zona de Laboulaye, la siembra continúa demorada, por no contar con la suficiente humedad en el perfil. Se estima que gran parte de la superficie destinada a la oleaginosa podría implantarse con sorgo.

En San Francisco, continúa avanzando la siembra. Los primeros lotes sembrados ya se encuentran en etapas de emergencia.

#### Santa Fe

En la zona de la delegación Avellaneda, solo se reportan avances en la siembra en aquellas zonas donde la humedad lo permite. Los primeros sembrados atraviesan diferentes etapas dependiendo de la fecha de siembra. Continúan los problemas por ataques de pájaros.



En Cañada de Gómez, es nulo el avance en la siembra debido a falta de humedad en el perfil. Los primeros lotes sembrados se encuentran en emergencia en buen estado en general.

En Rafaela, en el departamento de San Cristóbal puntualmente la falta de humedad hizo que no se alcance las expectativas de siembra, descendiendo levemente la superficie destinada a este cultivo. Se han observado lotes con emergencia desperejada consecuencia de las bajas temperaturas y poca humedad.

### **Santiago del Estero**

Continúa la condición de seca. Se estima una importante caída en la superficie destinada a la oleaginosa, dado que el avance en la siembra a la fecha se encuentra detenido, a pesar de encontrarse aun dentro de la fecha de siembra para la zona.

## **MAIZ**

### **Buenos Aires**

En el transcurso de la semana se dio por iniciada la siembra del maíz temprano en las delegaciones Junín, Bragado, Pehuajó, Veinticinco de Mayo y Bolívar, a pesar de la falta de humedad adecuada en varias áreas. Además prosiguió en las delegaciones Pergamino y Lincoln.

Si bien la ventana de siembra inicia los primeros días de septiembre, se ha retrasado el inicio a causa de las bajas temperaturas y los riesgos de heladas que afecten las etapas tempranas del cultivo.

### **Córdoba**

Con la lluvia recibida hace ya 15 días, la siembra continúa en la delegación Marcos Juárez aprovechando la humedad en superficie. Hay un importante avance en el departamento Marcos Juárez comparado a años anteriores. En el departamento Unión hay dificultades en algunas zonas por la falta de humedad en superficie que no permite avanzar. Las bajas temperaturas de los últimos días (0 y -1) demoran la emergencia del cultivo.

En la delegación San Francisco los maíces tempranos sembrados en lotes puntuales con agua en el perfil o bajo riego, se encuentran emergiendo sin inconvenientes de relevancia.

### **Entre Ríos**

Se da por concluida la siembra de los maíces precoces y de primera. La misma se ha realizado bajo condiciones de pocas reservas de humedad en el suelo, resultado de las escasas precipitaciones durante el invierno. Se espera la ocurrencia de lluvias y aumentos en las temperaturas para mejorar y uniformar el nacimiento de los lotes sembrados.

### **Santa Fe**

Las siembras del maíz temprano se han completado en los departamentos General Obligado, San Javier y Nueve de Julio en la delegación Avellaneda.

En la delegación Rafaela continúa la siembra del maíz de primera a buen ritmo. Se estima que la superficie sea levemente inferior a la campaña pasada; esto se debería a los pronósticos climáticos para el ciclo del cultivo y en parte también por la cotización que está teniendo el sorgo granífero, del cual se estiman aumentos significativos.

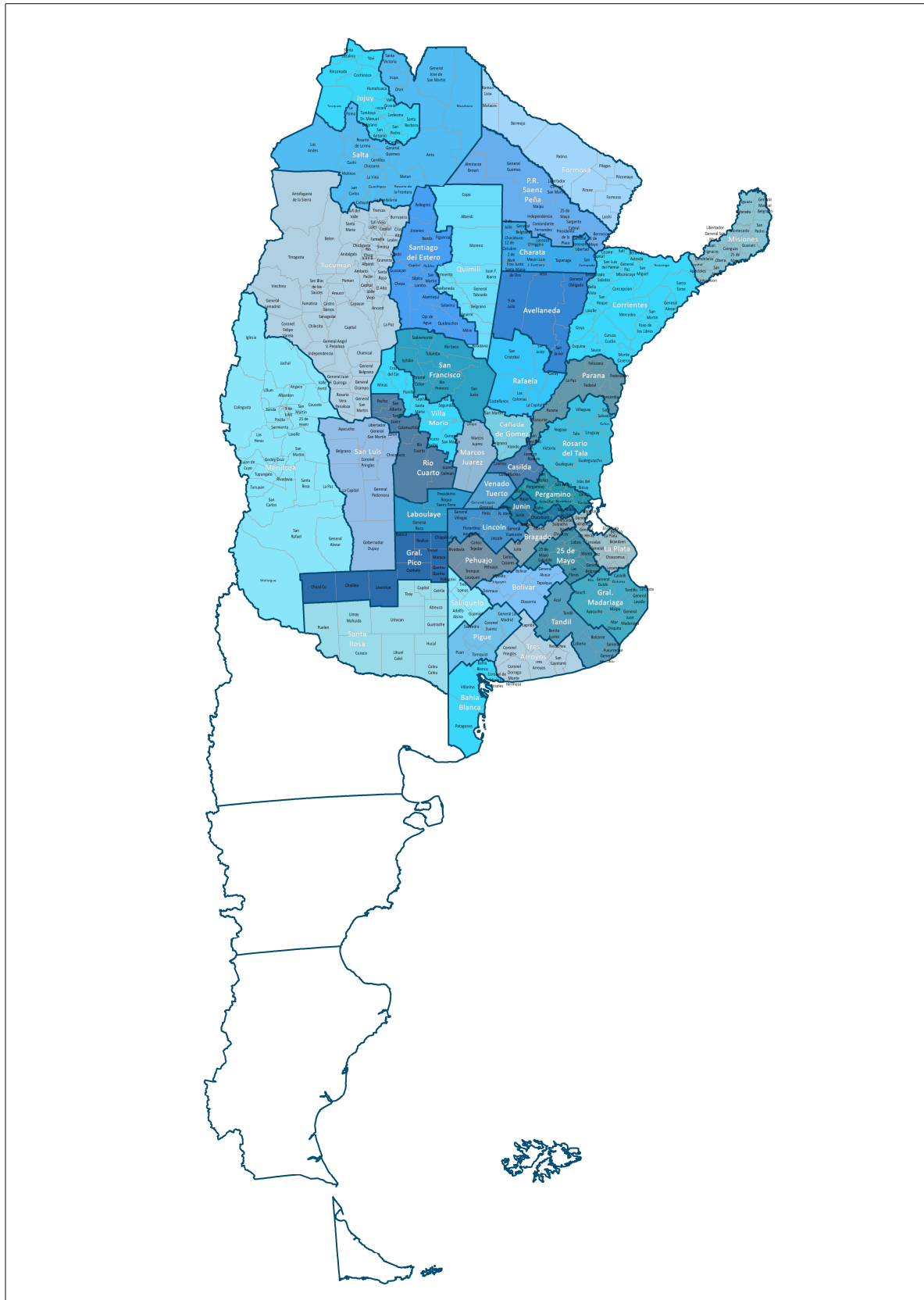


En el área de las delegaciones Cañada de Gómez y Casilda sólo resta sembrar un área acotada que, con posterioridad a las últimas lluvias, no ha podido recomponer la humedad edáfica para una correcta labor de implantación. Si se confirman las lluvias del viernes 25 y sábado 26, se reactivará la actividad y la superficie dedicada al maíz de primera habrá quedado cubierta. Algunos lotes han comenzado a emerger, con la conformación de un adecuado stand de plantas inicial, aunque el proceso de germinación y emergencia se desarrolla lentamente ante las bajas temperaturas de suelo.

En la delegación Venado Tuerto continúa la siembra a buen ritmo y con buenas condiciones para la emergencia. Se espera que las lluvias pronosticadas recarguen el perfil porque las reservas son escasas.



MAPA DE DELEGACIONES



**AVANCE DE LA SIEMBRA DE GIRASOL**  
CAMPAÑA: 2020/2021 (\*)

DELEGACIÓN		ÁREA SEMBRADA	20/08	27/08	03/09	10/09	17/09	24/09
		Hectáreas	%	%	%	%	%	%
Bahía Blanca		3.500						
Bolívar		60.000						
Bragado		2.700						
General Madariaga		62.700						
Junín		1.000						
La Plata		8.500						
Lincoln		11.000						
Pehuajó		71.840						
Pergamino		1.400						
Pigüé		62.000						
Salliqueló		123.000						
Tandil		235.000						
Tres Arroyos		200.000						
25 de Mayo		18.200						
<b>BUENOS AIRES</b>	20/21	860.840						
	19/20	851.910						
Laboulaye		20.000						
Marcos Juárez		1.900					50	67
Río Cuarto		2.000						
San Francisco		8.600					19	23
Villa María		0						
<b>CÓRDOBA</b>	20/21	32.500					8	10
	19/20	35.131	0	0	0	4	7	12
Paraná		2.500				34	86	96
Rosario del Tala		700					25	100
<b>ENTRE RÍOS</b>	20/21	3.200				27	73	97
	19/20	2.950	8	25	43	71	88	100
General Pico		53.100						
Santa Rosa		60.350						
<b>LA PAMPA</b>	20/21	113.450						0
	19/20	131.750						0
Avellaneda		132.000	53	63	72	82	95	98
Cañada de Gómez		8.000				15	70	70
Casilda		0						
Rafaela		85.500	28	28	28	68	100	100
Venado Tuerto		350						
<b>SANTA FE</b>	20/21	225.850	42	48	53	74	96	98
	19/20	210.800	17	41	70	88	93	97
CATAMARCA		0						
CORRIENTES		0						
CHACO (Charata)		53.420	34	34	34	34	100	100
CHACO (Pcia. R. S. Peña)		68.000	19	23	19	19	38	38
FORMOSA		3.000						
JUJUY		0						
MISIONES		0						
SALTA		625						
SAN LUIS		20.000						
STGO. ESTERO		900						
STGO. ESTERO (Quimilí)		37.240	5	20	24	24	74	74
TUCUMÁN		0						
<b>TOTAL PAÍS</b>	20/21	1.419.025	9	11	11	15	23	24
	19/20	1.567.062	7	15	24	30	35	36

(\*) Cifras Provisorias

**AVANCE DE LA SIEMBRA DE MAIZ**

CAMPAÑA: 2020/2021 (\*)

DELEGACIÓN		ÁREA SEMBRADA	20/08	27/08	03/09	10/09	17/09	24/09
		Hectáreas	%	%	%	%	%	%
Bahía Blanca		18.515						
Bolívar		160.000						2
Bragado		188.000						3
General Madariaga		120.200						
Junín		168.000						10
La Plata		41.500						
Lincoln		279.000					4	10
Pehuajó		380.840						4
Pergamino		174.400					1	4
Pigüé		91.050						
Salliqueló		170.000						
Tandil		250.000						
Tres Arroyos		205.000						
25 de Mayo		181.500						3
<b>BUENOS AIRES</b>	20/21	2.428.005					1	3
	19/20	2.430.409					0	5
Laboulaye		420.000						
Marcos Juárez		440.200				1	46	67
Río Cuarto		776.450						
San Francisco		747.500					4	5
Villa María		513.300						
<b>CÓRDOBA</b>	20/21	2.897.450				0	8	11
	19/20	2.884.573	0	0	0	0	1	11
Paraná		150.000			2	7	42	72
Rosario del Tala		330.000	0	0	1	4	60	92
<b>ENTRE RÍOS</b>	20/21	480.000	0	0	1	5	54	86
	19/20	488.300	0	1	9	29	52	81
General Pico		375.000						
Santa Rosa		157.400						
<b>LA PAMPA</b>	20/21	532.400						0
	19/20	570.400						0
Avellaneda		101.000	7	14	17	19	25	28
Cañada de Gómez		245.000				8	44	59
Casilda		156.500				4	49	67
Rafaela		363.000				23	55	79
Venado Tuerto		237.000				1	8	28
<b>SANTA FE</b>	20/21	1.102.500	1	1	2	12	39	57
	19/20	1.120.467	0	1	4	7	28	49
CATAMARCA		16.200						
CORRIENTES		11.000						30
CHACO (Charata)		123.602						
CHACO (Pcia. R. S. Peña)		154.000						
FORMOSA		58.700						
JUJUY		5.244						
MISIONES		31.150					9	30
SALTA		305.000						
SAN LUIS		400.000						
STGO. ESTERO		176.000						
STGO. ESTERO (Quimilí)		632.000						
TUCUMÁN		87.210						
<b>TOTAL PAÍS</b>	20/21	9.440.461	0,1	0,2	0,2	2	10	16
	19/20	9.461.670	0	0	1	2	6	14

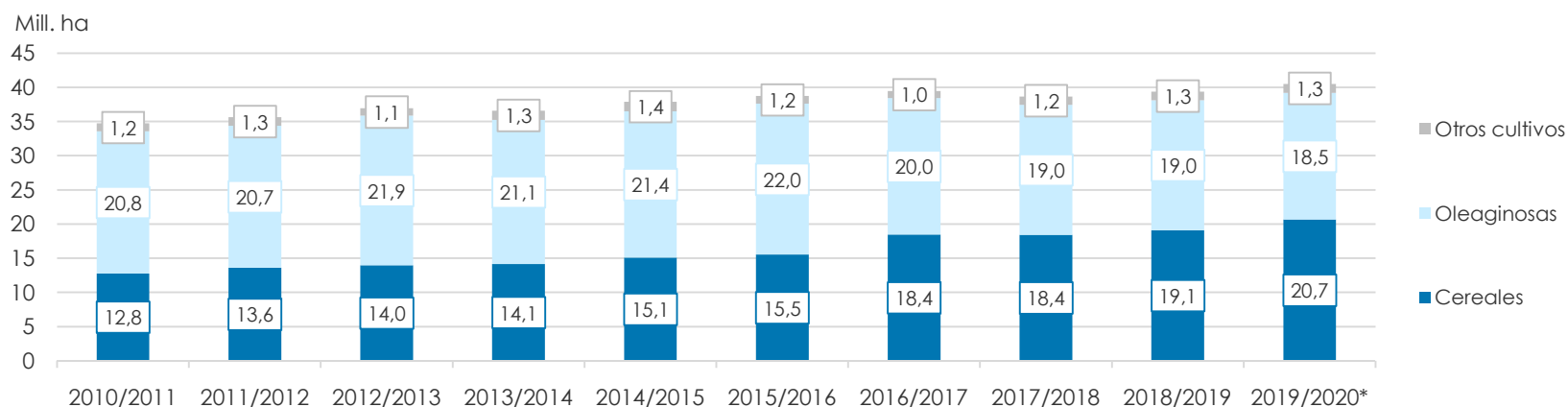
(\*) Cifras Provisorias

## ÁREA SEMBRADA DE GRANOS Y ALGODÓN DE LA REPÚBLICA ARGENTINA (en Ha)

CAMPAÑAS 2010/2011- 2019/2020 (\*)

CULTIVOS	2010/2011	2011/2012	2012/2013	2013/2014	2014/2015	2015/2016	2016/2017	2017/2018	2018/2019	2019/2020*
ALPISTE	17.000	14.000	14.000	28.000	26.000	19.000	32.000	15.000	27.000	15.000
ARROZ	258.000	237.000	233.000	243.000	239.000	215.000	206.000	202.000	195.000	190.000
AVENA	1.133.000	1.057.000	1.224.000	1.460.000	1.340.000	1.329.000	1.350.000	1.151.000	1.364.000	1.485.000
CEBADA	804.000	1.229.000	1.876.000	1.342.000	1.082.000	1.514.000	980.000	1.020.000	1.355.000	1.280.000
CENTENO	159.000	156.000	163.000	310.000	319.000	332.000	307.000	323.000	345.000	726.000
MAIZ	4.560.000	5.000.000	6.100.000	6.100.000	6.000.000	6.900.000	8.480.000	9.140.000	9.000.000	9.500.000
MIJO	37.000	42.000	41.300	16.000	11.000	13.000	6.940	6.380	8.000	8.800
SORGO GRANIFERO	1.233.000	1.266.000	1.158.000	997.000	840.000	843.000	728.000	640.000	530.000	520.000
TRIGO	4.580.000	4.630.000	3.160.000	3.650.000	5.260.000	4.380.000	6.360.000	5.930.000	6.290.000	6.950.000
Subtotal Cereales	12.781.000	13.631.000	13.969.300	14.146.000	15.117.000	15.545.000	18.449.940	18.427.380	19.114.000	20.674.800
CARTAMO	92.000	171.000	119.000	9.000	44.000	80.000	26.000	35.000	28.650	27.000
COLZA	13.000	30.000	93.000	72.000	56.000	37.000	25.000	18.300	18.700	16.600
GIRASOL	1.758.000	1.851.000	1.660.000	1.300.000	1.465.000	1.435.000	1.860.000	1.704.000	1.940.000	1.570.000
LINO	25.750	17.000	15.000	18.000	15.000	17.000	13.000	12.400	14.200	9.000
SOJA	18.885.000	18.670.000	20.000.000	19.700.000	19.790.000	20.479.000	18.057.000	17.260.000	17.000.000	16.900.000
Subtotal Oleaginosas	20.773.750	20.739.000	21.887.000	21.099.000	21.370.000	22.048.000	19.981.000	19.029.700	19.001.550	18.522.600
ALGODON	640.765	622.000	411.000	552.000	524.000	406.000	253.000	327.000	441.000	450.000
MANI	264.000	307.000	418.000	412.000	425.500	370.000	364.000	452.000	389.000	370.000
POROTO	273.000	338.000	277.000	352.000	438.000	377.000	424.000	418.000	421.000	490.000
Subtotal Otros Cultivos	1.177.765	1.267.000	1.106.000	1.316.000	1.387.500	1.153.000	1.041.000	1.197.000	1.251.000	1.310.000
<b>TOTAL</b>	<b>34.732.515</b>	<b>35.637.000</b>	<b>36.962.300</b>	<b>36.561.000</b>	<b>37.874.500</b>	<b>38.746.000</b>	<b>39.471.940</b>	<b>38.654.080</b>	<b>39.366.550</b>	<b>40.507.400</b>

(\*) Cifras Provisorias



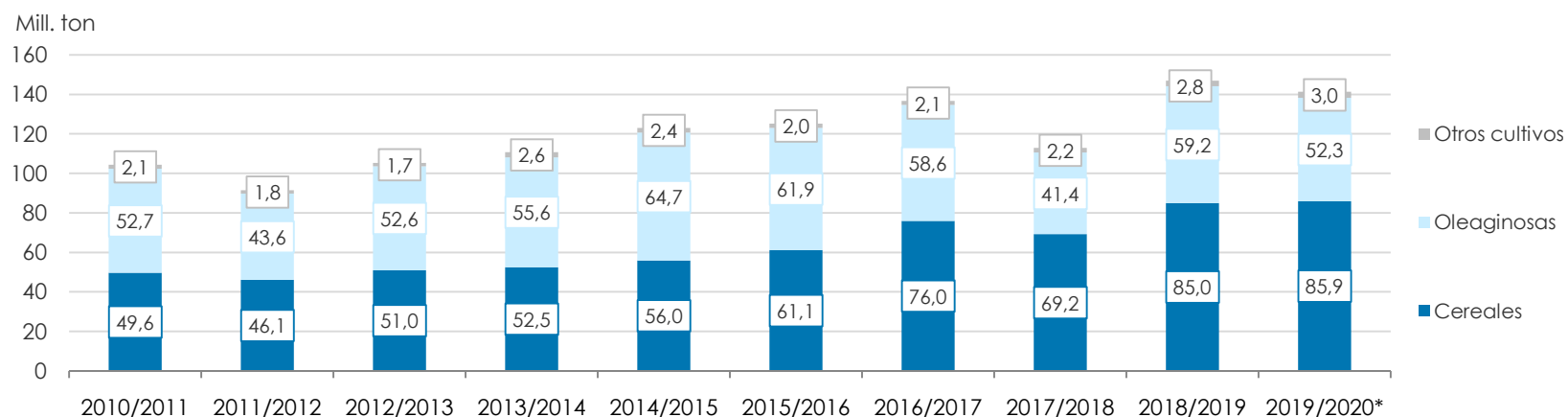


## VOLÚMENES DE PRODUCCIÓN DE GRANOS Y ALGODÓN (en Ton)

CAMPAÑAS 2010/2011- 2019/2020 (\*)

CULTIVOS	2010/2011	2011/2012	2012/2013	2013/2014	2014/2015	2015/2016	2016/2017	2017/2018	2018/2019	2019/2020*
ALPISTE	27.000	23.000	18.000	53.000	32.000	29.000	44.000	22.000	41.000	20.500
ARROZ	1.748.000	1.568.000	1.560.000	1.580.000	1.560.000	1.400.000	1.330.000	1.368.000	1.190.000	1.200.000
AVENA	660.000	415.000	496.000	445.000	525.000	553.000	785.000	492.000	572.000	600.000
CEBADA	2.980.000	4.100.000	5.170.000	4.730.000	2.920.000	4.950.000	3.300.000	3.740.000	5.060.000	3.780.000
CENTENO	44.000	43.000	40.000	52.000	97.000	61.000	79.000	86.000	87.000	221.000
MAIZ	23.800.000	21.200.000	32.100.000	33.000.000	33.800.000	39.800.000	49.500.000	43.460.000	57.000.000	58.500.000
MIJO	8.000	17.400	11.200	3.000	4.640	6.870	5.330	2.250	4.000	4.500
SORGO GRANIFERO	4.460.000	4.250.000	3.600.000	3.470.000	3.100.000	3.030.000	2.530.000	1.560.000	1.600.000	1.850.000
TRIGO	15.900.000	14.500.000	8.000.000	9.200.000	13.930.000	11.300.000	18.390.000	18.500.000	19.460.000	19.760.000
Subtotal Cereales	49.627.000	46.116.400	50.995.200	52.533.000	55.968.640	61.129.870	75.963.330	69.230.250	85.014.000	85.936.000
CARTAMO	56.000	108.000	50.000	3.000	29.000	52.000	18.000	28.000	24.000	22.500
COLZA	23.000	51.000	128.000	112.000	105.000	67.000	50.000	35.000	40.000	32.500
GIRASOL	3.672.000	3.340.000	3.100.000	2.060.000	3.160.000	3.000.000	3.550.000	3.540.000	3.800.000	3.270.000
LINO	32.000	21.000	17.000	20.000	17.000	20.000	17.000	14.000	19.500	9.950
SOJA	48.900.000	40.100.000	49.300.000	53.400.000	61.400.000	58.800.000	55.000.000	37.790.000	55.300.000	49.000.000
Subtotal Oleaginosas	52.683.000	43.620.000	52.595.000	55.595.000	64.711.000	61.939.000	58.635.000	41.407.000	59.183.500	52.334.950
ALGODON	1.038.000	709.000	543.000	1.019.000	795.000	670.000	616.000	814.000	873.000	1.100.000
MANI	701.000	686.000	1.026.000	1.170.000	1.000.000	1.000.000	1.080.000	921.000	1.337.000	1.300.000
POROTO	333.000	361.000	95.700	430.000	600.000	370.000	414.000	473.000	579.000	620.000
Subtotal Otros Cultivos	2.072.000	1.756.000	1.664.700	2.619.000	2.395.000	2.040.000	2.110.000	2.208.000	2.789.000	3.020.000
<b>TOTAL</b>	<b>104.382.000</b>	<b>91.492.400</b>	<b>105.254.900</b>	<b>110.747.000</b>	<b>123.074.640</b>	<b>125.108.870</b>	<b>136.708.330</b>	<b>112.845.250</b>	<b>146.986.500</b>	<b>141.290.950</b>

(\*) Cifras Provisorias



**PRODUCCIÓN DE CULTIVOS EN LA REPÚBLICA ARGENTINA**  
CAMPAÑA 2019/2020 (\*)

CULTIVOS	ÁREA SEMBRADA	ÁREA NO COSECHADA	ÁREA COSECHADA	%	RENDIMIENTO	PRODUCCIÓN
	Miles ha (1)	Miles ha	Miles ha (2)		qq/ha (3)	Miles ton (2)*(3)/10
ALPISTE	15	0	15	100	14,0	21
ARROZ	190	0	190	100	63,2	1.200
AVENA	1.485	1.163	322	22	18,6	600
CEBADA	1.280	159	1.121	88	33,7	3.780
CENTENO	726	618	108	15	20,4	220
MAÍZ	9.500	1.800	7.700	81	76,0	58.500
MIJO	9	6	3	29	19,5	5
SORGO GRANIFERO	520	120	400	77	46,3	1.850
TRIGO	6.950	225	6.725	97	29,4	19.760
Subtotal Cereales	20.675	4.091	16.584	80	-	85.936
CÁRTAMO	27	0	27	100	8,5	23
COLZA	17	0	17	100	19,4	33
GIRASOL	1.570	26	1.544	98	21,2	3.270
LINO	9	0	9	100	11,1	10
SOJA	16.900	200	16.700	99	29,3	49.000
Subtotal Oleaginosas	18.523	226	18.297	99	-	52.336
ALGODÓN	450	30	420	93	26,2	1.100
MANÍ	370	1	369	99	35,2	1.300
POROTOS	490	2	488	99	12,7	620
<b>TOTAL PAÍS</b>	<b>40.508</b>	<b>4.350</b>	<b>36.158</b>	<b>89</b>	<b>-</b>	<b>141.292</b>

(\*) Cifras Provisorias

## HUMEDAD Y ESTADO DE LOS CULTIVOS

Desde el 18/09/2020 al 24/09/2020

PROVINCIA	DELEGACIÓN	Estadio Fenológico					TRIGO				Humedad
		E	C	F	L	M	MB	B	R	M	
BUENOS AIRES	BAHÍA BLANCA	-	100	-	-	-	-	100	-	-	A
	BOLÍVAR	-	100	-	-	-	-	100	-	-	A/R
	BRAGADO	-	100	-	-	-	-	88	12	-	PS
	GENERAL MADARIAGA	-	100	-	-	-	-	100	-	-	A
	JUNÍN	-	100	-	-	-	-	67	27	5	A
	LA PLATA	-	100	-	-	-	100	0	-	-	A
	LINCOLN	-	100	-	-	-	-	100	-	-	A/R
	PEHUAJÓ	-	100	-	-	-	100	-	-	-	A/R/PS
	PERGAMINO	-	78	22	-	-	-	100	-	-	A
	PIGÜÉ	-	100	-	-	-	15	50	30	5	A/R
	SALLIQUELÓ	-	100	-	-	-	6	89	4	-	A/R
	TANDIL	-	100	-	-	-	-	90	10	-	A
	TRES ARROYOS	3	90	-	-	-	-	-	-	-	E/A
25 DE MAYO	-	100	-	-	-	18	78	3	-	A/R/PS	
CÓRDOBA	LABOULAYE	-	100	-	-	-	-	43	43	17	S/PS
	MARCOS JUÁREZ	-	100	-	-	-	-	50	40	10	A/R
	RÍO CUARTO	-	100	-	-	-	-	32	39	29	PS/S
	SAN FRANCISCO	-	6	89	5	-	-	59	38	3	R/PS/S
	VILLA MARÍA	-	85	15	-	-	-	41	39	20	R/PS
ENTRE RÍOS	PARANÁ	-	72	28	-	-	-	100	-	-	A/R
	ROSARIO DEL TALA	-	77	23	-	-	19	65	14	2	A/R
LA PAMPA	GENERAL PICO	-	100	-	-	-	-	-	60	40	S
	SANTA ROSA	-	100	-	-	-	-	100	-	-	R/PS
SANTA FE	AVELLANEDA	-	-	45	50	5	-	50	50	-	A/R/PS
	CAÑADA de GÓMEZ	-	100	-	-	-	17	50	33	-	A/R/PS
	CASILDA	-	100	-	-	-	-	24	57	20	A/R
	RAFAELA	-	81	19	-	-	-	79	15	6	R/PS
	VENADO TUERTO	-	100	-	-	-	-	65	20	15	A
CATAMARCA	CATAMARCA	-	-	30	70	-	-	-	100	0	S
CORRIENTES	CORRIENTES	-	-	30	65	5	100	-	-	-	A
CHACO	CHARATA	-	-	39	57	3	-	-	5	96	S/PS
	ROQUE SÁENZ PEÑA	-	-	5	95	-	-	-	50	50	R/PS/S
FORMOSA	FORMOSA	-	-	-	-	-	-	-	-	-	-
JUJUY	JUJUY	-	-	59	34	7	-	30	69	-	A/R
MISIONES	POSADAS	-	-	-	-	-	-	-	-	-	-
SALTA	SALTA	-	-	40	60	-	-	65	30	5	A/R/PS
SAN LUIS	SAN LUIS	-	100	-	-	-	-	72	28	-	A/R/PS/S
SANTIAGO DEL ESTERO	SANTIAGO DEL ESTERO	-	-	-	52	48	-	100	-	-	A/R
	QUIMILÍ	-	35	58	7	-	-	49	40	12	R/PS/S
TUCUMÁN	TUCUMÁN	-	-	33	67	-	-	-	88	12	S

Las cifras expresan porcentaje de la superficie del área sembrada.

Estado general: MB: Muy Bueno, B: Bueno, R: Regular, M: Malo.

Humedad: A: Adecuada, R: Regular, E: Exceso, I: Inundación, PS: Principio de Sequía, S: Sequía.

Estadio Fenológico: E: Emergencia; C: Crecimiento; F: Floración; L: Llenado; M: Madurez

(\*) La sumatoria puede ser inferior a 100, correspondiendo la diferencia a siembras aún sin emerger.



Ministerio de Agricultura,  
Ganadería y Pesca  
**Argentina**